

はくととはと

Shinkomonji Hospital

新小文字病院

2020.4

Vol.53

ご自由に
お持ち帰り下さい

はくととはと Vol.53

新小文字病院を
身近に感じる広報誌

2020年5月15日発行

企画
社会医療法人財団池友会
新小文字病院 広報委員会

〒800-0057
北九州市門司区大里新町2-5

TEL 093-3911-1001
FAX 093-3911-7001



新型コロナウイルス感染症の発生について
院長 甲斐 秀信

令和2年度
研修医・新任医師のご紹介

乳癌「予防」と「検診」のススメ
健診室 医師 辻 麻衣子

医師臨床研修指定病院とは？
地域医療課 二木 大義

病棟シリーズ 第5回
脳神経外科、内分泌・糖尿病内科病棟 副部長 木村 美保

たけはら内科クリニック
かかりつけ医

令和2年度新入職員70名
活躍誓う

「JAL Classic Japan Rally 2019」
ゴールの門司港

基本方針

高度医療 学問的に、技術的に高い水準の医療を提供します。そのために必要な施設・設備の整備拡充に努めます。

総医療 患者と医療情報を共有し、急性期治療から早期リハビリ、在宅医療まで一貫した、患者のニーズに沿った安全で安心できるチーム医療を提供します。

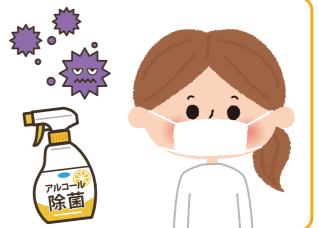
地域医療 地域の医療・福祉施設と密接な連携を図り、いつでも誰でも安心して利用できる、救急医療に重点を置いた地域医療の中核病院を目指します。

患者の権利と責務

- 1. 平等な治療を受ける権利があります。**
患者は、その社会的経済的地位、国籍、人種、宗教、年齢、病気の種類によって差別されずに、平等な治療を受ける権利を持っています。
- 2. 治療を自己決定できる権利があります。**
患者は、医師による明確でわかりやすい言葉で十分な説明を受けた後で、治療を受ける権利、あるいは治療を受けることを拒む権利があります。
- 3. 情報を知る権利と情報を提供する責務があります。**
患者は、医師による診断・治療、または変わり得る治療方法・予後、今後予測される問題に関して知る権利を持っています。患者は、自身の症状や健康に関する正確な情報を提供し、治療に積極的に参加する責務があります。
- 4. セカンドオピニオンを受ける権利とプライバシーが守られる権利があります。**
患者は、自分の医療内容に対して、医師と共同して選択する権利、他の医師が
- 5. 相談する権利があります。**
患者は、十分な情報を得、利用可能な財政的支援について相談する権利を持っています。
- 6. 良質な医療を速やかに受ける権利があります。**
患者は、効果的医療行為を速やかに行われることを要求する権利、継続的に支持、検討された質の高い医療を受ける権利を持っています。
- 7. 病院秩序を守る責務があります。**
患者は、全ての患者が安全で良質な医療を受けられるように配慮して頂くとともに、職員が適切な医療を行うことを妨げないよう協力する責務があります。また、医療費を適正に支払う責務があります。

新型コロナウイルス感染予防のため

5月、6月の健康講座・施設参加型研修会を延期させて頂くこととなりました。
今後の日程については、決定次第、当院ホームページにてお知らせいたします。



新入職員70名 活躍誓う

社会医療法人財団 池友会 新小文字病院 入社式



診療科目 ご案内

内科	消化器内科	内分泌・糖尿病内科
循環器内科	呼吸器内科	外科 呼吸器外科
整形外科	リウマチ科	形成外科 皮膚科
泌尿器科	放射線科	脳神経外科 脊髄椎骨外科
救急科	病理診断科	リハビリテーション科 麻酔科



交通アクセス



駐車場のご案内

ご来院の際は400台収容可能な駐車場をご利用ください。

- 外来受診・お見舞い
4時間まで……………100円
以降1時間毎に……………200円
- 検査・手術付添等に関わる長時間滞在
8時間まで……………100円
以降1時間毎に……………200円

新小文字病院 🔍 検索

E-mail: info@shinkomonji-hp.jp
http://www.shinkomonji-hp.jp

Design NPO法人列島会
創造館クリエイティブハウス 印刷事業部

新型コロナウイルス感染症の発生について

お詫び

この度の新小文字病院の新型コロナウイルス院内感染発生につきまして、多くの方々にご迷惑、ご心配をおかけいたしましたことを、深くお詫び申し上げます。皆様温かいご支援のおかげをもちまして、令和2年4月24日には、北九州市保健所より病院再開の許可を頂きました。この間の経緯を簡単にご説明申し上げます、そして今回のような問題を繰り返さないように心を新たにいたしまして、お詫びの言葉とさせていただきます。

発生の要因と直後の措置

令和2年3月31日、同3月16日から頭部外傷で救急入院していた患者の発熱精査の結果COVID-19 PCR陽性であることが判明しましたので、速やかに保健所に報告いたしました。翌



4月1日にはこの患者を感染症専門医療施設へ搬送し、この患者との濃厚接触者と見なされる医療従事者78名のPCR検査が実施され、このうちの19名が陽性であったためクラスターの発生と判定されました。直ちにすべての診療を停止し、この日を0日とする14日間の経過観察期間が定められ、北九州市保健所の管理指導を受けることとなりました。この時点での入院患者は181名であり、経過観察期間中の退院が禁止されました。

感染対策本部の設置

まず我々がとった行動は、4月1日にはCOVID-19院内感染対策本部を設置して、万全の感染対策を講じたことでした。以後のPCR検査は、当院に日ごとに割り当てられた検査数にのびて、予め優先順位をつけておいた順に実施し、4月9日まで総計921名に対して検査結果が判明いたしました。当初に判明した患者1名と濃厚接触者19名のほかには、1名も陽性者は出現しませんでした。

感染発生原因の分析と今後の対策

今回、何故、COVID-19院内感染が発生したかについては、新小文字病院は元来、急性期医療における診療レベルは十分に高い反面、院内感染対策については、

今までに経験した他の感染症と戦うには十分であったかもしれないが、COVID-19を封じ込めるレベルには至っていなかった、と分析しています。

どのようにして、それ以後の封じ込めに成功したのかといえば、直ちに設置したCOVID-19感染対策本部が十分に機能し、全職員が団結して感染対策に取り組んだことに加え、陽性職員の19名が基本的には健康であり、感染したけれども発病せず、冷静に自らの行動を律し正しい対応をしてくれた結果であると考えています。

今後このような事例を繰り返さないためには、感染防御に対する全職員の意識を等しく高め、これを維持していくことが重要で、具体的には院内感染対策委員会の活動を通じて教育を盛んにし、指導を徹底させなければなりません。また、密になりがちな共有スペースの衛生管理や職員が用いなければならないパン

コンなどの共有機器を汚染から守るための消毒処置を常時行うことも重要です。さらには、院内の感染対策活動について、KRICTなどによる第三者の評価を定期的な受け、ゆるみの無い体制を作り上げる必要があります。

御礼と今後の抱負

新小文字病院は、元来急性期医療に強い病院としての定評を受けておりましたが、今後は感染対策にも強い病院として医療現場に復帰いたしますので、二層のご指導ご鞭撻のほどよろしくお願いたします。

最後になりましたが、今回のCOVID-19院内感染対策におきまして監督、ご指導を賜りました北九州市保健所、厚生労働省クラスター対策班、KRICTの皆様にご心より御礼を申し上げます。

令和2年度 研修医・新任医師の紹介

全体の集合写真は8PIに掲載。
① 自己紹介 ② 抱負
③ 趣味、特技 ④ 好きな言葉

研修医



つどめ りく
津留 陸

長崎大学 医学部 医学科卒業

- 1 鹿児島県出身。お酒全般が好きです。
- 2 何事にも積極的に挑戦したいです。
- 3 膝が壊れていますが、スポーツ大好きです。映画が好きでTSUTAYAで働いていました。
- 4 雑草魂。



たかやま まお
高山 真緒

大分大学 医学部 医学科卒業

- 1 宮崎県出身。ノリと勢いで九州を北上してきました。
- 2 持ち前の明るさでどんなことにも前向きにチャレンジしたいです。
- 3 アウトドアな趣味はカメラや飲み会で、インドアな趣味は動画作りとYouTubeです。
- 4 モットーは「笑顔を忘れない」です。



かながわ とも のり
金川 知憲

宮崎大学 医学部 医学科卒業

- 1 福岡県出身。暴飲暴食しても太らないのが特徴です。
- 2 たくさん成長して、同期に負けないように頑張ります。
- 3 釣り、一人旅、YouTube、アニメ。
- 4 ごきげんよう。

新任医師



脳神経外科

うえた く にひろ
植田 邦裕

産業医科大学 医学部 卒業
医学博士

- 1 福岡県出身。
- 2 この度、新小文字病院に入職となりました植田と申します。脳卒中を中心とした脳神経外科疾患の治療にしっかりと従事させていただきます。よろしくお願致します。

免許・資格

日本脳神経外科学会専門医
日本脳卒中学会認定脳卒中専門医
日本神経内視鏡学会技術認定医

所属学会

日本脳神経外科学会
日本脳神経外科コンgres
日本神経内視鏡学会
日本脳卒中学会



外科

なべしま まさ のり
鍋島 匡範

熊本大学
医学部医学科 卒業

- 1 福岡県出身。どんな環境でも柔軟に対応できる臨機応変さが取りえます。
- 2 常に向上心を忘れず、また初心も忘れずに仕事に取り組む。
- 3 音楽鑑賞。
- 4 「よく学び、よく遊べ」

所属学会

日本外科学会
日本臨床外科学会



呼吸器外科

やました なお き
山下 直樹

久留米大学
医学部医学科 卒業

- 1 北九州市出身。
- 2 初期研修からお世話になっているこの病院が大好き。今後は僕がこの病院に恩返しして、地元の医療を支えていきたい。
- 3 バスケットボール、けん玉4段。
- 4 諦めたら、そこで試合終了だよ。

所属学会

日本胸部外科学会
日本呼吸器外科学会
日本外科学会
日本呼吸器学会
日本呼吸器内視鏡学会

乳癌

予防と検診のススメ

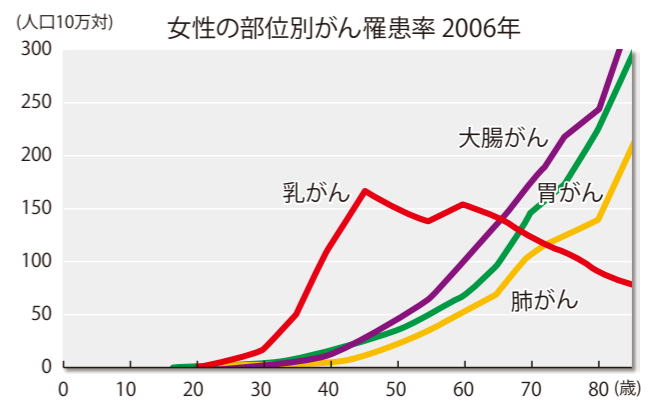
健診室医師 辻麻衣子



乳癌と生活習慣

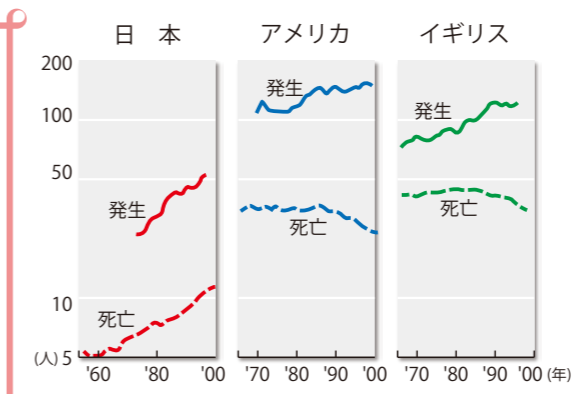
日本では、1年間におよそ53,000人の女性が乳癌と診断されています。乳癌の特徴は、40歳から50歳の女性に特に多くみられることです。40歳から50歳の乳癌発生率は、この20年間で約2倍に増加しています。

一方、乳癌で亡くなる女性は1年間に12,000人で、40歳から50歳の女性におけるがん死亡の25%を占めており、この年代の女性にとって最も多い癌死亡原因となっています。



海外と比較した日本

マンモグラフィによる乳癌検診は、乳癌死亡率を減らすという意味で、有効であることが科学的に確認されています。多くの先進諸国では、マンモグラフィによる乳癌検診が推奨されており、その結果、アメリカやイギリスでは、乳癌発生率が増加しているにもかかわらず、乳癌死亡率は減少しています。



かかわらず、乳癌死亡率は減少し続けています。わが国では、40歳以上のマンモグラフィや乳腺超音波検査による乳癌検診の受診率は20%程度です。この結果、わが国では乳癌発生率が増加し、それに比例する形で乳癌死亡率も増加し続けています。

① 喫煙 ノルウエーとスウェーデン

世界的には、肥満が乳癌発症リスクを高めることは確実です。乳癌細胞の成長を促す女性ホルモン、エストロゲンの増加が原因ではないかと考えられています。

② 肥満 アルコール飲料が乳癌発症リスクを高めるのは確実で、



で数十年間にわたり、計10万2098人の女性を対象に行われた調査によれば、1日10本以上のタバコを20年以上吸っていた人は、非喫煙者に比べて浸潤性の乳癌を発症するリスクが約30%高かったとされています。また受動喫煙も乳癌リスクと関連があるとされています。

マンモグラフィ

マンモグラフィで見える乳腺タイプでは乳腺超音波検査を受けたほうがbetterな女性もいます。高濃度乳房(Dense-Breast)と言われるタイプの場合、マンモグラフィ検査では癌の判別が難しいため見逃しやすいとされています。一般に日本人は欧米人と比べて乳腺濃度が高いためデンシブレストの比率が高いためデンシブレストの方は乳腺超音波検査を推奨します。

2年に1回の乳癌検診を

個人的には1年に1回の検診をお勧めします。自分の乳房のタイプを知ること大切です。乳癌だけでなく生活習慣を整理することはとても大切です。

● 乳房の構成

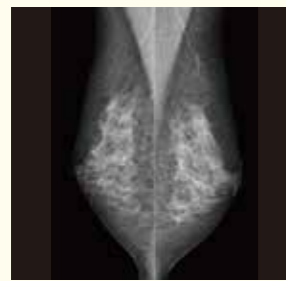
www.sskclinic.jp
せんだい総合健診クリニック「高濃度乳房」より引用

高濃度乳房

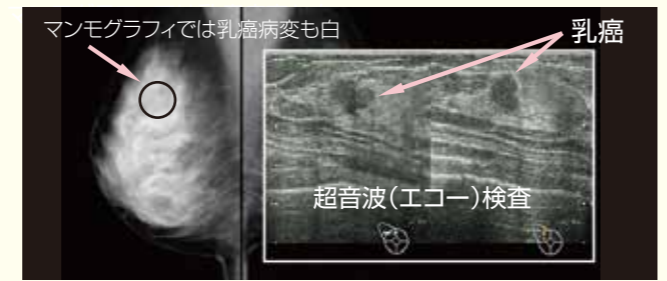
脂肪性	乳腺散在	不均一高濃度	(極めて)高濃度
乳房全体が脂肪であるためマンモグラフィでは全体が黒く描出されます	マンモグラフィ上では白く描出される乳腺がまばらに散在しています	乳腺散在より乳腺が多く全体的に白く描出されます	乳房全体が乳腺のためマンモグラフィ上では全体が白く描出されます

正常な50代女性のマンモグラフィ

右乳癌の70歳代女性のマンモグラフィ



● マンモグラフィで乳癌が見つからないケース



乳房自己触診で早期発見

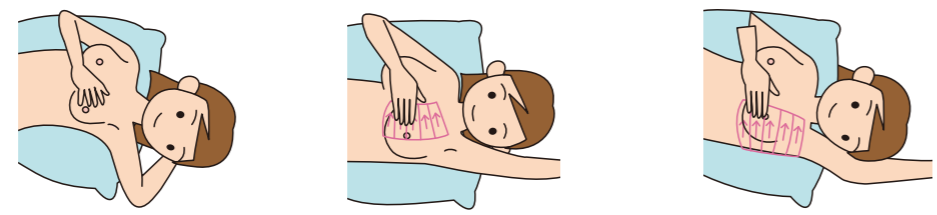
- 乳癌は唯一自分で発見できる「がん」です
- 月1回の自己触診は、乳癌の早期発見に極めて有効です
- 乳癌は早期発見すればほとんど治りますし、乳房を温存することもできます

● 自己触診のタイミング

閉経前の方 …… 月経終了後、1週間以内の乳房のもっとも柔らかい時期に行いましょう
閉経後の方 …… 毎月一定の日を決めて行いましょう

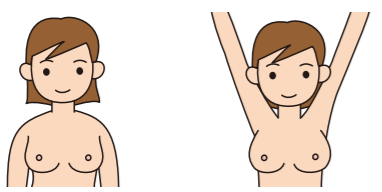
● 自己触診の方法

STEP 1 まずは触って



- ① 横になり、一方の手を頭の後ろにおきます
- ② もう一方の手の指をそろえ、指のはらで乳房を上から柔らかく押さえるように触れます
- ③ 内側半分と外側半分に別けて矢印の方向に軽く押しながらかき触ります(反対側も同様に)
- ④ そろえた指のどれかに他と異なった硬さのものが触れないか試してみてください
- ⑤ しこりかな?と思ったら反対側の対照的な位置と比べてみてください(しこりは指と肋骨の間に挟むと良くわかります)

STEP 2 次は見て



入浴後など鏡の前で両腕を上げたり下げたりして
・乳房の姿をよく観察しましょう
・乳房に「ひきつれ」「くぼみ」「変色」がないか観察しましょう
・乳房から「異常な液がでていないか」観察しましょう

STEP 3 最後にしぼって



・乳首を軽くつまみます
・異常な液が出ないかよく観察しましょう(特に血液がまざったような液はできません)

乳房触診のタイミングとしては月経終了後、2~3日後に行うのがbetterとされています。健診での視触診に関しては様々な報告がありエビデンスもはっきりしていませんが自己触診とすることは同じです。

医師臨床研修 指定病院とは？



臨床研修病院指定証

医師臨床研修指定病院とは、厚生労働省の審査を受けて指定され、研修医の初期臨床研修を任された病院のことをいいます。特に急性期の病院としての機能を有することが指定の条件になっています。

初期臨床研修とは、医学部を卒業し医師免許を取得した医師が必ず行う初期研修のことをいいます。医師としての基本的な知識・手技などはこの期間に習得されるため、医師の教育において特に重要と考えられています。現在の初期臨床研修制度は平成16年4月より導入されました。その基本理念は、「医師としての人格を涵養し、将来の専門性にかかわらず、医学・医療の果たすべき社会的役割を認識しつつ、一般的な

診療において頻繁に関わる負傷又は疾病に適切に対応できるよう、基本的な診療能力(態度、技能、知識)を身につける」とこととされています。

その基本理念の下、医師臨床研修指定病院が北九州市(人口96・13万人)には14施設あり、そのうち門司区(人口9・61万人)は本院のみが唯一の指定を受け、平成16年よりこれまで68名現研修医(含む)も研修医を受入れ、指導医(研修医の指導を行う医師)11名で日々医師としての基礎教育、育成に力を注いでいます。

また、教育体制は、「24時間365日断らない救急」をモットーに、地域の救急医療(年間救急搬入台数は4,000台、救急外来受診者6,000人)をはじめ、急性期医療で医療技術(診断・手技の技術)を修練し、自らが最前線で考え、身体を動かし、結果を出すという経験を幾度も反復することで基礎を学び、経験の不足は知識とエビデンスを味方につけ、実践的医療を数多く経験することで臨床に強い医師を育てています。

地域医療課 二木 大義

かかりつけ医 紹介 ②

「明るく、優しく、誠実に」をモットーに
医療法人 英真会

たけはら内科クリニック

院長 武原 英樹



クリニックの 概要と特色

当院は平成24年10月9日に稲積地区にて開院致しました内科診療所です。地元のかかりつけ医として喉や肺の病気、胃腸の病気、生活習慣に起因する高血圧、糖尿病やコレステロールといった生活習慣病、更には通院が難しくなった患者様への在宅での治療にも取り組んでいます。当院にて対応の難しい場合には新小文字病院をはじめ地域の中核病院と密接に連携しながら進めています。

新小文字病院との 連携について

当院に定期的に受診される、かかりつけ患者様や初めて受診した患者様の中には急に「胸が痛くなった」「息苦しい」「お腹が痛くなった」「右手がしびれてきた」といったことが多々あります。このような状況では一

刻も早く適正な対応が必要となります。気胸や心筋梗塞、腸閉塞、脳梗塞といった一刻も速く救急対応が必要な患者様がおられます。このような場合には電話やFAX等にて迅速に患者を受け入れて頂き、集中治療して回復した後にまた元気に当院に通院されています。

また、救急患者への対応だけでなく高血圧や疲労といった日常によく遭遇する徴候でも「原発性アルドステロン症や「甲状腺機能亢進」といった病気が隠れていることがあります。このような患者様へも丁寧に対応して頂いております。

このように当院にて対応できないことを1年間、365日、無休でバックアップして頂き非常に心強く感じています。

今後の目標と 仕事をやる上で 心がけていること

診療所での内科診療の中で患者様の様々な訴えがあり



病棟シリーズ 第5回

脳神経外科、内分泌糖尿病内科病棟 副部長 木村 美保

5階の脳神経外科、内分泌・糖尿病内科病棟で副部長を務めています木村です。

病棟の特徴として、脳神経外科では脳血管疾患をはじめ脳腫瘍や頭部外傷など機能的疾患などで様々な患者さんが入院されています。麻痺や意識障害のある方、自分の意思を表す事が困難な方が多く、少しでも自分の機能を回復させるべく入院・手術後から早期リハビリ訓練をされています。また、入院患者さんの多くが高齢者であり入院をきっかけにせん妄、認知機能が低下する患者さんが見受けられます。それが進行しますと昼夜が逆転し食欲低下、リハビリ意欲の低下と身体機能の回復の妨げになります。そこで私たち看護師はせん妄・認知機能予防のため、日常生活のリズムを整えるケアとして認知症認定看護師とともに院内レクリエーションで体操、折り紙、季節に合

わせた塗り絵、書道、水彩画、DVD鑑賞などを行っています。

内分泌・糖尿病内科では、糖尿病を始めとする生活習慣病や高血圧の原因となる「原発性アルドステロン症」の診断治療を行っています。

糖尿病教育入院は約2週間で糖尿病についての理解を深めて頂くとともに、今後の療養生活や食生活などを医師、看護師、薬剤師、管理栄養士などの他職種が連携を図り、分かりやすく丁寧に指導することで、今後の日常生活がより良いものになるようにご家族の方を含めサポートを行っています。今後もお納得いただける看護を目指してまいります。また、患者さんから入院して良かったと思っていたら、よろしくご挨拶をお願いします。



たけはら内科クリニック



院長 武原 英樹

学歴 昭和62年 産業医科大学卒業

専門医等

医学博士
(岡山大学第二内科呼吸器グループ)
日本内科学会内科 専門医
日本産業衛生学会 指導医
日本医師会認定 産業医



住所 〒800-0048 福岡県北九州市門司区稲積1丁目11-2
TEL 093-382-1616
診療科 内科・呼吸器内科・消化器内科

診察・受付時間	月	火	水	木	金	土
午前 9:00~12:30	○	○	○	○	○	○
午後 15:00~18:00	○	○	○	—	○	—

● 木曜・土曜の午後、日曜日、祝日/休診
※ホームページアドレス <http://takeharaclinic.com>

