

# はーとtoはーと

Vol.14  
2008.DEC

医療法人財団 池友会 新小文字病院

## 新院長就任

～甲斐秀信先生挨拶／西田院長壮行会～

## 特集：ホワイトバード・玄海ヘリクリニック

～ホワイトバード・玄海ヘリクリニック始動～

○院内旅行記—京都・沖縄・バンコク—

ホワイトバード、大空を翔る！



### 基本 理念

「手には技術 頭には知識 患者様には愛を」

### 基本 方針

- 高度医療 学問的に、技術的に高い水準の医療を提供します。そのために必要な施設・設備の整備拡充に努めます。
- 総合医療 患者様と医療情報を共有し、急性期治療から、早期リハビリ、在宅医療まで一貫した患者様のニーズに沿った安全で安心できるチーム医療を提供します。
- 地域医療 地域の医療・福祉施設と密接な連携を図り、いつでも誰でも安心して利用できる、救急医療に重点を置いた地域医療の中核病院を目指します





# “大いなる刺激と存在感”

—西田憲記院長 壮行会／於：門司港ホテル 2008年10月7日(火)—

去る10月7日、門司港ホテルに於きまして西田憲記院長の壮行会が催されました。新小文字病院の脊椎脊椎外科チームの創設及び功労者の西田先生に敬意を表し、今後の益々のご活躍をお祈りいたします。



西田先生、長い間本当にありがとうございました!

# 新小文字病院ルネッサンス

甲斐秀信 新院長 就任挨拶

院長 兼 外科部長  
甲斐 秀信

九州大(昭和50年卒)  
・日本外科学会専門医  
・日本消化器外科学会専門医



平成20年10月16日、新小文字病院の院長を拝命いたしました。私の基本的な考え方を、抱負も交えて述べてみたいと思います。

今、わが国は、社会のあらゆる面で疲弊しきっているようです。医療においても、崩壊する地域医療の実例は枚挙に暇がなく、特に救急医療の分野においては、「立ち去り型サボタージュ」という、悲しい言葉が取沙汰されるようになりました。

このような出口の見えない混沌とした時代であるからこそ、原点に帰ることが大切だと思います。新小文字病院の前身である小文字病院は、創設者の蒲池真澄先生が「患者中心の医療」の実践を通して信頼を築き、大きく育てられた病院です。地域の期待にお応えするためには少し手狭となったため、本年1月1日に門司の地へ移転し、新小文字病院としてリニューアルオープンいたしました。

新小文字病院は医療の原点である「患者中心の医療」を貫き通します。そのために、「手には技術、頭には知識、患者様には愛を」の理念を職員に徹底いたします。そうして時代のニーズにしっかりと応える革新的な医療に取り組んでまいります。私は、このような決意や意識を、“新小文字病院ルネッサンス”と位置づけ、全職員と共に育んでいこうと考えています。新小文字病院は、この門司の地にしっかりと根を下ろし、『地域の安心と安全の砦』として、全力で取り組むことを誓います。

# ホワイトバード・玄海ヘリクリニック始動 医療搬送専用ヘリコプター「ホワイトバード」について

## ヘリコプターを用いた救急医療

平成7年に発生した阪神・淡路大震災では、6000人以上の方が亡くなり、40,000人以上の方がけがをされたにもかかわらず、発生から24時間の間に、患者さんを運んだヘリコプターは、たったの一機しかありませんでした。

このことがきっかけになり、平成13年から、国と地方自治体の補助を受けた「ドクターヘリ」が導入されました。ドクターヘリには医師や看護師が搭乗し、患者さんが発生したその場から医療を開始できることを目的としています。

これに加え、平成17年からは沖縄県で民間医療搬送用ヘリコプターが運航を開始しました。民間ヘリはドクターヘリと異なり、離島や僻地などの患者さんを、少しでも早く、安静を保ったまま医療機関に運ぶのが主な業務です。

## 医療法人財団 池友会 玄海ヘリクリニック



- 管理者(所長) 富岡 譲二
- 診療科 内科・外科
- 診療日 月曜日～金曜日(土・日・祝日は休診)
- 診療時間 午前9時～午後1時(但し急患はその限りではありません)

- 所在地 福岡県宗像市江口465
- TEL 0940-62-3011

★当院は厚生労働大臣が定める基準を満たす保険医療機関です。



## ホワイトバードとは？

「ホワイトバード」は、新小文字病院を運営する医療法人財団池友会が運営する民間医療搬送用ヘリコプターで、いわゆる「ドクターヘリ」とは、いくつかの違いがあります。

ドクターヘリは、国と地方自治体の補助金を受け、生命の危機が迫っている患者に対し、医師を現場に送り込み、現場から治療を開始することを主な目的としています。このため、原則として命にかかわらないような軽症の患者さんは搬送しません。また、条件が整えば事故現場や高速道路にも着陸することができます。

これに対しホワイトバードは、補助金を受けていないため柔軟な運用が可能で、要請があれば軽症の患者さんも運びますし、回復した患者さんを地元の医療機関までお送りすることもできます。しかし、離発着には制限がかかっていて、あらかじめ届け出た離発着場にしか降りられません。

このような理由からホワイトバードは、事故現場に直行するのではなく、いったん地元の医療機関に運ばれた患者さんのうち、新小文字病院をはじめとした池友会の医療機関にできるだけ早く搬送する必要があると判断された場合に出勤することを原則としています。しかし、医療機関が遠い地域や、医療機関も消防機関もない地域については、事前に手順を決めておいて、現場から直接患者さんを運ぶこともあります。

ホワイトバードが威力を発揮するのは救急患者さんの搬送だけではありません。池友会グループの福岡新水巻病院には、NICU(新生児集中治療室)が設置されています。このNICUとホワイトバードを組み合わせることで、医療施設が整っていない地域の妊婦さんを、迅速かつ安全に福岡新水巻病院に搬送し、安心してお産をしてもらうことも可能です。

ホワイトバードは、患者さんにも、要請した医療機関にも一切費用の負担はありません。ただし、患者さんは新小文字病院をはじめとした池友会の医療機関に搬送・加療していただくことが原則です。

新小文字病院は今、ホワイトバードという新たな「翼」を手に入れました。この翼を使って、今まで以上に地域医療に貢献できればと思っています。

医療法人財団 池友会  
救急搬送システム部 部長  
玄海ヘリクリニック 所長

### 富岡 譲二先生より



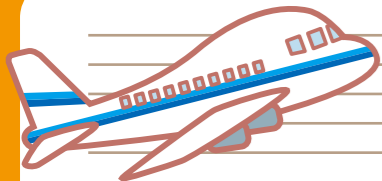
6月よりスタートしましたが、まだ出勤回数が少ないです。離島からの要請はありますが、僻地・内陸からの要請が少ない傾向です。

これは、まだまだPR不足であり、加えて「ヘリコプターを要請する」ということに抵抗があるように感じます。ただでさえ、救急車を要請することを恥ずかしいと感じる方が多いのでなおさらです。もっと気軽に利用して頂きたいと思います。

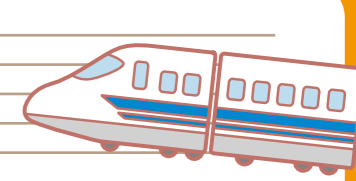
今後は、地域住民の方に実際にヘリコプターを見てもらい、触れてもらうことでもっとヘリコプターを身近に感じてもらうことが重要です。そのためにはヘリコプターが離発着できる場所のある医療機関との連携が重要になります。

また、今後の目標としては年間200～250回の出勤を目指していきたいと思っています。





# 院 内 旅 行 レ ポ ー ト



## バンコク

2008.10.12~10.16

医事課 山本 幹子  
健診室 伊藤 麻美

10/12~16の3泊5日でバンコクに行ってきました。  
雨季だったので天気心配でしたが、滞在中は天気も良くむしろ暑すぎるくらいでした。  
バンコクは想像以上に都会で驚きました。世界遺産の街アユタヤでは、パンパイン宮殿、ワット・プラ・マハタート、ワット・ヤイ・チャイ・モンコンなどの寺院や遺跡を観光しました。  
また、象に餌をあげたり、背中に乗って散歩したりと楽しみました。象はとても優しい目をしていて可愛かったです。  
わずか4日の滞在でしたが、観光に買い物、マッサージと満喫することができ癒されました。  
今回一緒にツアーだった関連病院のスタッフとも交流することができとても充実した旅となりました。このような機会を与えて頂きありがとうございました。



### 平成20年度 新小文字病院 院内旅行一覧(一部)

- 東京ディズニーランド
- ブーケット島
- ケアンズ
- 富士・軽井沢
- シンガポール
- ホノルル
- 北海道・道南
- エジプト(カイロ)
- ソウル
- 八重山・石垣島
- 台湾・台北
- パリ
- 種子島・屋久島
- シドニー
- バリ島
- 北海道スキー
- ソウル
- 中国(北京)
- 中国(桂林)
- グアム
- など

## 京都

2008.9.18~9.20

医療連携室 高尾 由貴子  
坂本 千江

9/18~9/20に2泊3日で京都に行ってきました。  
旅のテーマは「美味しいもの食べ歩きと、縁結び巡り」  
1日目は源氏物語の最終地である、宇治へ。宇治では10円玉で有名な平等院鳳凰堂で、960年前の歴史に触れて感動しました。宇治大橋に源氏物語ミュージアム。半日では足りないくらい、宇治はとても素敵なところでした!!  
2日、3日目では、縁結び巡り! 鈴虫寺でお願い事。嵐山の源氏物語でも有名な野宮神社で縁結び。丑の刻参りの伝説も残り、縁結びの神様・貴船神社では、縁結びのお願いと川床でお昼ご飯。山の空気はとても澄んでいて、癒されてきました。最終の地は清水寺。清水の舞台での写真撮影。地主神社での縁結びの願い事。たくさん巡ってきたので、少しでも素敵な縁に恵まれると嬉しいです♪  
もちろん、豆腐料理に抹茶パフェ、おそばにお団子、各地の美味しいものもしっかりいただきました! 土地の人とのふれ合いもあり、すごく楽しい院内旅行でした。



## 沖縄・那覇

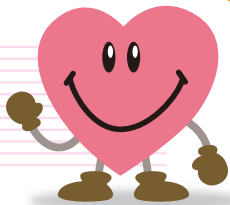
2008.9.28~9.30

医療連携室 村中 耕平  
総務課 白石 慈一  
医事課 楳間 健三郎  
安永 基樹

男4人で沖縄に行ってきました。  
写真をご覧になればどういったテンションだったのかお分かりになるかと思います。  
事前の天候は台風の影響で旅行期間中全て「雨」…気分の方も下り坂でした。しかし、沖縄に着いてみると太陽がちらほら顔を出し始め、気温も私たちのボルテージもぐんぐん上がりました。  
沖縄旅行の定番、恩納海岸リゾート一帯や何でもある「チャンプルー」と呼ぶに相応しい国際通り、絶景の古宇利大橋や海中道路、新観光名所と呼ぶに相応しい沖縄プロレス、透明度抜群の瀬底ビーチなど沖縄を縦横無尽に走り回り旅を満喫しました。  
今となっては出発当日にデジカメが壊れたことも、泡盛の試飲でダウンしたことも、ビーチではしゃいだこともいい思い出です。『もう一度と言わず何度でも行きたい』そう思える旅行でした。短い時間でしたが、気の合う仲間達との刺激的で開放感溢れた時間は私たちの宝物です。  
また台風を懸念し、私たちを心配し連絡をくれた上司・同僚の皆様へ感謝致します。  
この度はこのような機会を与えて頂きありがとうございました。



# 心臓リハビリテーションのご案内



## 『心臓病があるから運動は出来ない・・・』と思いませんか？

『病気になると安静が必要だ』というかつての常識に対し、最近では、**過度の安静が身体の様々な働きや運動能力を低下させる**と指摘され始めています。心臓病の治療後の患者様にも、早期に身体を動かすリハビリテーションが勧められます。

心臓リハビリテーションの運動療法を行うと、「心臓」「肺」「自律神経」などの働きが改善し、運動能力が高まって、楽に活動できるようになります。また、運動には動脈硬化が進むのを防ぐ効果もあり、**狭心症や心筋梗塞の再発予防につながります。**

## 対象になる病気は…

○狭心症○心筋梗塞後○心不全(弁膜症や心筋障害含め)○心臓外科手術後○閉塞性動脈硬化症の歩行障害 等

## 適切な運動強度を決めるための検査

右の写真は心肺運動負荷試験の様子です。このような検査結果から、適切な運動の強さや体力が測定できます。

**どの程度の運動がいいのか、自身の体力が気になる患者様も多いと思います。**

**循環器内科の先生や、リハビリまでお気軽にご相談下さい。**

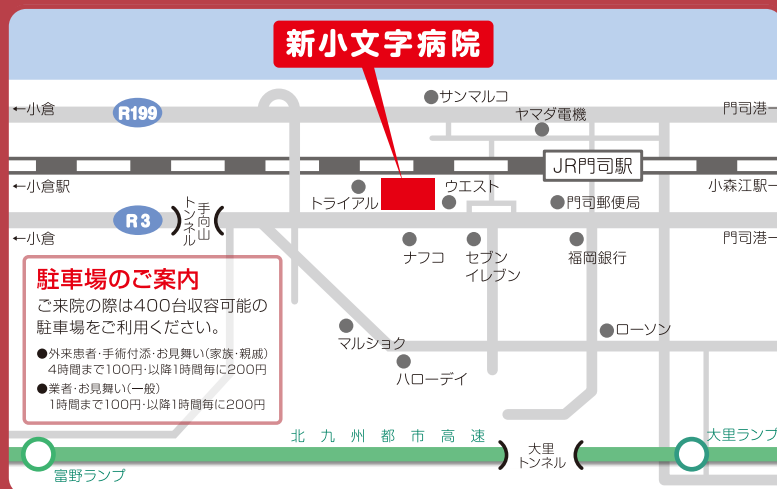
**お問合せ先:新小文字病院リハビリテーション科 TEL093-391-1001 内線1119**

## リハビリ内容

種類: エルゴメーター・トレッドミル  
強度: 安全かつ有効な範囲  
頻度: 週に2~3回  
期間: 自宅でも行えるように各個人に合わせて設定



## ●新小文字病院 周辺マップ



### 駐車場のご案内

ご来院の際は400台収容可能な駐車場をご利用ください。

- 外来患者・手術付添・お見舞い(家族・親戚)  
4時間まで100円・以降1時間毎に200円
- 患者・お見舞い(一般)  
1時間まで100円・以降1時間毎に200円

## 診療科目のご案内

- 内科
- 循環器内科
- 消化器内科
- 呼吸器内科
- 外科
- 整形外科
- リウマチ科
- 形成外科
- 麻酔科
- 泌尿器科
- 皮膚科
- 放射線科
- 脳神経外科
- 脊髄脊椎外科
- リハビリテーション科
- 救急科

## 治療センター

- ER・外傷センター
- 脊髄脊椎治療センター
- 脳神経センター
- ハートセンター

## 外来診療時間

- 午前 / 9:00~12:00
- 午後 / 14:00~17:00
- 日曜・祝日は休診

**24時間・365日  
救急医療を  
提供します!**



医療法人財団  
池友会

新小文字病院

〒800-0057 北九州市門司区大里新町2-5 / TEL093-391-1001 / FAX093-391-7001

http://www.shinkomonji-hp.jp e-mail: info@shinkomonji-hp.jp

