

病院理念 手には技術 頭には知識 患者には愛を

はくとをはくと

Shinkomonji Hospital

新小文字病院

2023.4 Vol.65

ご自由に
お持ち帰り下さい

はくとをはくと Vol.65

新小文字病院を
身近に感じる広報誌

2023年4月15日発行

企 画 社会医療法人財団池友会
新小文字病院 広報委員会

〒8000057
北九州市門司区大里新町2-5

TEL 093-3911001
FAX 093-3911700



小倉北区 小倉城「桜まつり」

基本方針

高度医療 学問的に、技術的に高い水準の医療を提供します。そのために必要な施設・設備の整備拡充に努めます。

総医療 患者と医療情報を共有し、急性期治療から早期リハビリ、在宅医療まで一貫した、患者のニーズに沿った安全で安心できるチーム医療を提供します。

地域医療 地域の医療・福祉施設と密接な連携を図り、いつでも誰でも安心して利用できる、救急医療に重点を置いた地域医療の中核病院を目指します。

患者の権利と責務

- 平等な治療を受ける権利があります。**
患者は、その社会的経済的地位、国籍、人種、宗教、年齢、病気の種類によって差別されずに、平等な治療を受ける権利を持っています。
- 治療を自己決定できる権利があります。**
患者は、医師による明確でわかりやすい言葉で十分な説明を受けた後、治療を受ける権利、あるいは治療を受けることを拒む権利があります。
- 情報を知る権利と情報を提供する責務があります。**
患者は、医師による診断・治療、または変わり得る治療方法・予後、今後予測される問題に関して知る権利を持っています。患者は、自身の症状や健康に関する正確な情報を提供し、治療に積極的に参加する責務があります。
- セカンドオピニオンを受ける権利とプライバシーが守られる権利があります。**
患者は、自分の医療内容に対して、医師と共同して選択する権利、他の医師がらの意見・相談を得る権利、いかなる場合であっても人格的に扱われ、患者自身の診療に関する全てのプライバシーに関して、万全の配慮を受ける権利を持っています。
- 相談する権利があります。**
患者は、十分な情報を得、利用可能な財政的支援について相談する権利を持っています。
- 良質な医療を速やかに受ける権利があります。**
患者は、効果的医療行為を速やかに行われることを要求する権利、継続的な支持、検討された質の高い医療を受ける権利を持っています。
- 病院秩序を守る責務があります。**
患者は、全ての患者が安全で良質な医療を受けられるように配慮して頂くとともに、職員が適切な医療を行うことを妨げないよう協力する責務があります。また、医療費を適正に支払う責務があります。

新小文字病院の医療連携機関の紹介

●かかりつけ医とは？

病気や怪我をした時すぐに診てもらえ、皆さん自身やご家族のこと、健康に関する困った事などを気軽に相談でき、身近で頼りになる「地域のお医者さん」のことです。日頃の皆さんの健康状態を詳しく知ってくれていますので、病気の予防や早期発見、早期治療にもつながり、必要に応じて専門医、専門医療機関への紹介をしてもらえます。自分が信頼できると思った医師をかかりつけ医として日頃の健康サポートに役立てましょう。

●医療連携機関とは？

新小文字病院には主に北九州市の285の医療機関と医療連携契約を締結し登録いただいております。医療連携機関の先生たちとは常日頃から連携をとり、患者さんが専門的な治療を必要とされる場合には、ご相談のうえお引き受けする体制を取っております。症状が落ち着いた患者さんについては逆紹介という形をとり、連携機関へ日頃の診療をお願いしております。また、医療連携機関以外でも連携をはかり患者さんのサポートをともに行ってまいります。(医療連携室 奥本)

院内に掲示しております

門地区	連携医療機関	連携医療機関	連携医療機関	連携医療機関	連携医療機関	連携医療機関	連携医療機関	連携医療機関	連携医療機関	連携医療機関	連携医療機関	連携医療機関	連携医療機関	連携医療機関	連携医療機関																																																																																																																																																																																																																																																																																																																																																																																																																																																																																																																																																																										
1	北九州市立大里総合病院	2	北九州市立大里総合病院	3	北九州市立大里総合病院	4	北九州市立大里総合病院	5	北九州市立大里総合病院	6	北九州市立大里総合病院	7	北九州市立大里総合病院	8	北九州市立大里総合病院	9	北九州市立大里総合病院	10	北九州市立大里総合病院	11	北九州市立大里総合病院	12	北九州市立大里総合病院	13	北九州市立大里総合病院	14	北九州市立大里総合病院	15	北九州市立大里総合病院	16	北九州市立大里総合病院	17	北九州市立大里総合病院	18	北九州市立大里総合病院	19	北九州市立大里総合病院	20	北九州市立大里総合病院	21	北九州市立大里総合病院	22	北九州市立大里総合病院	23	北九州市立大里総合病院	24	北九州市立大里総合病院	25	北九州市立大里総合病院	26	北九州市立大里総合病院	27	北九州市立大里総合病院	28	北九州市立大里総合病院	29	北九州市立大里総合病院	30	北九州市立大里総合病院	31	北九州市立大里総合病院	32	北九州市立大里総合病院	33	北九州市立大里総合病院	34	北九州市立大里総合病院	35	北九州市立大里総合病院	36	北九州市立大里総合病院	37	北九州市立大里総合病院	38	北九州市立大里総合病院	39	北九州市立大里総合病院	40	北九州市立大里総合病院	41	北九州市立大里総合病院	42	北九州市立大里総合病院	43	北九州市立大里総合病院	44	北九州市立大里総合病院	45	北九州市立大里総合病院	46	北九州市立大里総合病院	47	北九州市立大里総合病院	48	北九州市立大里総合病院	49	北九州市立大里総合病院	50	北九州市立大里総合病院	51	北九州市立大里総合病院	52	北九州市立大里総合病院	53	北九州市立大里総合病院	54	北九州市立大里総合病院	55	北九州市立大里総合病院	56	北九州市立大里総合病院	57	北九州市立大里総合病院	58	北九州市立大里総合病院	59	北九州市立大里総合病院	60	北九州市立大里総合病院	61	北九州市立大里総合病院	62	北九州市立大里総合病院	63	北九州市立大里総合病院	64	北九州市立大里総合病院	65	北九州市立大里総合病院	66	北九州市立大里総合病院	67	北九州市立大里総合病院	68	北九州市立大里総合病院	69	北九州市立大里総合病院	70	北九州市立大里総合病院	71	北九州市立大里総合病院	72	北九州市立大里総合病院	73	北九州市立大里総合病院	74	北九州市立大里総合病院	75	北九州市立大里総合病院	76	北九州市立大里総合病院	77	北九州市立大里総合病院	78	北九州市立大里総合病院	79	北九州市立大里総合病院	80	北九州市立大里総合病院	81	北九州市立大里総合病院	82	北九州市立大里総合病院	83	北九州市立大里総合病院	84	北九州市立大里総合病院	85	北九州市立大里総合病院	86	北九州市立大里総合病院	87	北九州市立大里総合病院	88	北九州市立大里総合病院	89	北九州市立大里総合病院	90	北九州市立大里総合病院	91	北九州市立大里総合病院	92	北九州市立大里総合病院	93	北九州市立大里総合病院	94	北九州市立大里総合病院	95	北九州市立大里総合病院	96	北九州市立大里総合病院	97	北九州市立大里総合病院	98	北九州市立大里総合病院	99	北九州市立大里総合病院	100	北九州市立大里総合病院	101	北九州市立大里総合病院	102	北九州市立大里総合病院	103	北九州市立大里総合病院	104	北九州市立大里総合病院	105	北九州市立大里総合病院	106	北九州市立大里総合病院	107	北九州市立大里総合病院	108	北九州市立大里総合病院	109	北九州市立大里総合病院	110	北九州市立大里総合病院	111	北九州市立大里総合病院	112	北九州市立大里総合病院	113	北九州市立大里総合病院	114	北九州市立大里総合病院	115	北九州市立大里総合病院	116	北九州市立大里総合病院	117	北九州市立大里総合病院	118	北九州市立大里総合病院	119	北九州市立大里総合病院	120	北九州市立大里総合病院	121	北九州市立大里総合病院	122	北九州市立大里総合病院	123	北九州市立大里総合病院	124	北九州市立大里総合病院	125	北九州市立大里総合病院	126	北九州市立大里総合病院	127	北九州市立大里総合病院	128	北九州市立大里総合病院	129	北九州市立大里総合病院	130	北九州市立大里総合病院	131	北九州市立大里総合病院	132	北九州市立大里総合病院	133	北九州市立大里総合病院	134	北九州市立大里総合病院	135	北九州市立大里総合病院	136	北九州市立大里総合病院	137	北九州市立大里総合病院	138	北九州市立大里総合病院	139	北九州市立大里総合病院	140	北九州市立大里総合病院	141	北九州市立大里総合病院	142	北九州市立大里総合病院	143	北九州市立大里総合病院	144	北九州市立大里総合病院	145	北九州市立大里総合病院	146	北九州市立大里総合病院	147	北九州市立大里総合病院	148	北九州市立大里総合病院	149	北九州市立大里総合病院	150	北九州市立大里総合病院	151	北九州市立大里総合病院	152	北九州市立大里総合病院	153	北九州市立大里総合病院	154	北九州市立大里総合病院	155	北九州市立大里総合病院	156	北九州市立大里総合病院	157	北九州市立大里総合病院	158	北九州市立大里総合病院	159	北九州市立大里総合病院	160	北九州市立大里総合病院	161	北九州市立大里総合病院	162	北九州市立大里総合病院	163	北九州市立大里総合病院	164	北九州市立大里総合病院	165	北九州市立大里総合病院	166	北九州市立大里総合病院	167	北九州市立大里総合病院	168	北九州市立大里総合病院	169	北九州市立大里総合病院	170	北九州市立大里総合病院	171	北九州市立大里総合病院	172	北九州市立大里総合病院	173	北九州市立大里総合病院	174	北九州市立大里総合病院	175	北九州市立大里総合病院	176	北九州市立大里総合病院	177	北九州市立大里総合病院	178	北九州市立大里総合病院	179	北九州市立大里総合病院	180	北九州市立大里総合病院	181	北九州市立大里総合病院	182	北九州市立大里総合病院	183	北九州市立大里総合病院	184	北九州市立大里総合病院	185	北九州市立大里総合病院	186	北九州市立大里総合病院	187	北九州市立大里総合病院	188	北九州市立大里総合病院	189	北九州市立大里総合病院	190	北九州市立大里総合病院	191	北九州市立大里総合病院	192	北九州市立大里総合病院	193	北九州市立大里総合病院	194	北九州市立大里総合病院	195	北九州市立大里総合病院	196	北九州市立大里総合病院	197	北九州市立大里総合病院	198	北九州市立大里総合病院	199	北九州市立大里総合病院	200	北九州市立大里総合病院	201	北九州市立大里総合病院	202	北九州市立大里総合病院	203	北九州市立大里総合病院	204	北九州市立大里総合病院	205	北九州市立大里総合病院	206	北九州市立大里総合病院	207	北九州市立大里総合病院	208	北九州市立大里総合病院	209	北九州市立大里総合病院	210	北九州市立大里総合病院	211	北九州市立大里総合病院	212	北九州市立大里総合病院	213	北九州市立大里総合病院	214	北九州市立大里総合病院	215	北九州市立大里総合病院	216	北九州市立大里総合病院	217	北九州市立大里総合病院	218	北九州市立大里総合病院	219	北九州市立大里総合病院	220	北九州市立大里総合病院	221	北九州市立大里総合病院	222	北九州市立大里総合病院	223	北九州市立大里総合病院	224	北九州市立大里総合病院	225	北九州市立大里総合病院	226	北九州市立大里総合病院	227	北九州市立大里総合病院	228	北九州市立大里総合病院	229	北九州市立大里総合病院	230	北九州市立大里総合病院	231	北九州市立大里総合病院	232	北九州市立大里総合病院	233	北九州市立大里総合病院	234	北九州市立大里総合病院	235	北九州市立大里総合病院	236	北九州市立大里総合病院	237	北九州市立大里総合病院	238	北九州市立大里総合病院	239	北九州市立大里総合病院	240	北九州市立大里総合病院	241	北九州市立大里総合病院	242	北九州市立大里総合病院	243	北九州市立大里総合病院	244	北九州市立大里総合病院	245	北九州市立大里総合病院	246	北九州市立大里総合病院	247	北九州市立大里総合病院	248	北九州市立大里総合病院	249	北九州市立大里総合病院	250	北九州市立大里総合病院	251	北九州市立大里総合病院	252	北九州市立大里総合病院	253	北九州市立大里総合病院	254	北九州市立大里総合病院	255	北九州市立大里総合病院	256	北九州市立大里総合病院	257	北九州市立大里総合病院	258	北九州市立大里総合病院	259	北九州市立大里総合病院	260	北九州市立大里総合病院	261	北九州市立大里総合病院	262	北九州市立大里総合病院	263	北九州市立大里総合病院	264	北九州市立大里総合病院	265	北九州市立大里総合病院	266	北九州市立大里総合病院	267	北九州市立大里総合病院	268	北九州市立大里総合病院	269	北九州市立大里総合病院	270	北九州市立大里総合病院	271	北九州市立大里総合病院	272	北九州市立大里総合病院	273	北九州市立大里総合病院	274	北九州市立大里総合病院	275	北九州市立大里総合病院	276	北九州市立大里総合病院	277	北九州市立大里総合病院	278	北九州市立大里総合病院	279	北九州市立大里総合病院	280	北九州市立大里総合病院	281	北九州市立大里総合病院	282	北九州市立大里総合病院	283	北九州市立大里総合病院	284	北九州市立大里総合病院	285	北九州市立大里総合病院

新入職員66名活躍す

研修医・各部代表の紹介
新任医師・新看護部長の紹介

ロボティクスアームを使用した人工関節手術

副院長 兼 整形外科主任部長 佐藤元紀

体外衝撃波治療についてリハビリテーション科

みながわクリニック
かかりつけ医⑧
医療連携機関の紹介
医療連携室

新任医師・新看護部長の紹介



整形外科

もりた みちお
森田 倫生

宮崎大学 医学部医学科卒業

所属学会

- 日本整形外科学会

初めまして、4月から整形外科で働かせていただきます。森田と申します。

研修は新行橋病院でさせていただいております。内科研修などで何回か新小文字病院には来ており、大変お世話になりました。

早く、一人前になれるよう頑張ります。



呼吸器外科医長

やました なおき
山下 直樹

久留米大学 医学部医学科卒業

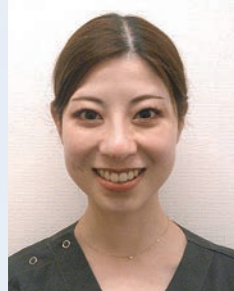
免許・資格

日本外科学会 外科専門医

所属学会

- 日本外科学会 ●日本呼吸器外科学会
- 日本肺癌学会 ●日本胸部外科学会
- 日本呼吸器学会 ●日本癌学会

1年間埼玉県にある埼玉県立がんセンターで肺がんに対する手術に関して勉強してまいりました。今後はこの培った技術で門司また北九州に貢献していきたいと考えております。患者さんにあった、低侵襲かつ安全な手術を提供します。もちろん手術だけでなく、化学療法や良性疾患に関しても行っていきます。



形成外科

ながた あやな
永田 彩奈

福岡大学 医学部医学科卒業

所属学会

- 日本形成外科学会

今年度よりお世話になります。形成外科1年目の永田彩奈と申します。福岡大学を卒業し、福岡大学病院で初期研修を行いました。興味ある形成外科の道をスタートすることが楽しみです。大変不安もあります。入局1年目であり、分からないことが多くたくさんご迷惑をおかけすると思っておりますが、どうぞご指導の程宜しく願い申し上げます。



看護部長

まえやま ちあき
前山 千亜希

久留米医師会 看護専門学校卒業

春の訪れとともに桜のつぼみが薄いピンクに染まり、段々と膨らんでいます。この春、新小文字病院の看護部長を拝命しました前山と申します。新たな気持ちで職員と力を合わせて地域医療に貢献したいと思っております。よろしくお願いいたします。

新入職員 66名 活躍誓う!

研修医・各部代表の紹介

- ①自己紹介 ②抱負 ③趣味・特技 ④好きな言葉



ふくしま りょうた
福島 僚太

長崎大学 医学部医学科卒業

- 山口県出身。野球が大好きです(小2～大学まで行っていました)。メンタルの強さが取りえです。
- 積極的な姿勢で学び、色々と吸収したいです。
- ゴルフとサウナ
- 最後まで諦めない

かわづ とうや
河津 塔哉

熊本大学 医学部医学科卒業

- 熊本県出身。スポーツと釣りが大好きです。元氣と明るさが取りえです。
- 初心を忘れず、仕事に真摯に取り組みたいです。
- 週末はよく海外サッカーを観ています。おいしいカレー屋をめぐるのも好きです。
- やればできる。

医技部

リハビリテーション科

初めまして、中村と申します。

第一志望のこちらの病院で働けること大変嬉しく思っております。

私は知識的、技術的にはまだまだですが患者様とのコミュニケーションを大切にし、患者様のお力になれるように頑張っていきたいと思っております。入職したばかりで、色々とお聞きすることがあるかと思っておりますが、ご指導の程よろしくお願い申し上げます。

看護部

病棟

4月から看護師として入職することになりました本田です。

コロナ禍で臨床経験が少なく技術面に不安が残りますが、今後経験を積み重ね知識・技術を向上させていきたいと思っております。また、患者様が安心して入院生活を送ることが出来るような環境づくりの一助となれるよう精進してまいりますので、ご指導の程よろしくお願いいたします。

事務部

医事課

4月から医事課に入職しました植木です。昨年からは早期就労で働き始め、様々な業務を経験し出来ることも増えてきました。まだ、不安なことも多くありますが、分からないことは相談をし、積極的に学び続ける姿勢を持ちたいと思っております。信頼される医療人を目指し日々の業務に取り組んでいきますので、ご指導の程よろしくお願いいたします。

総合支援窓口



脳卒中は、脳の血管が破れたり詰まったりする病気で寝たきりの原因の第一位です。また、生活習慣によって誰にでも脳卒中を発症する可能性があります。病気を早期に見出し、専門的な治療を受けることで症状を軽く済ませたり、後遺症をお持ちの方でも社会復帰を目指したりすることが出来ます。入院中の生活で気付かなかったことも自宅で生活していく中で改めて気づき、困ったことはありませんか?皆さんが脳卒中を発症・再発せずに元気に楽しく生活を送ることが出来るように今回、当院では「脳卒中相談窓口」を開設させていただきました。当院で治療を受けられたことがある方を対象とした窓口ではありますが、ぜひ、サポートさせていただきたいと考えていますので気軽に相談窓口を活用して下さい。スタッフ一同、お待ちしております。

脳卒中相談窓口を開設

ロボティックアームを使用した人工関節手術



副院長 兼 整形外科主任部長

佐藤 元紀

所属学会・資格

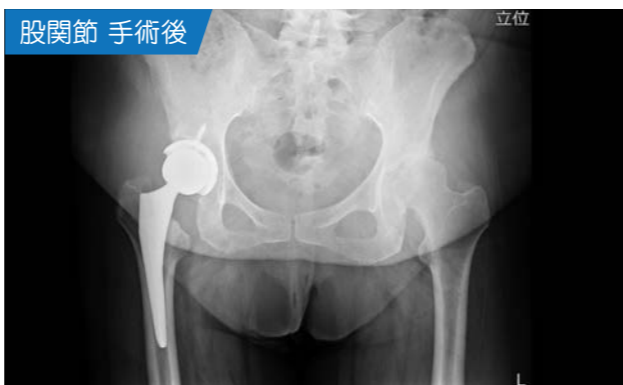
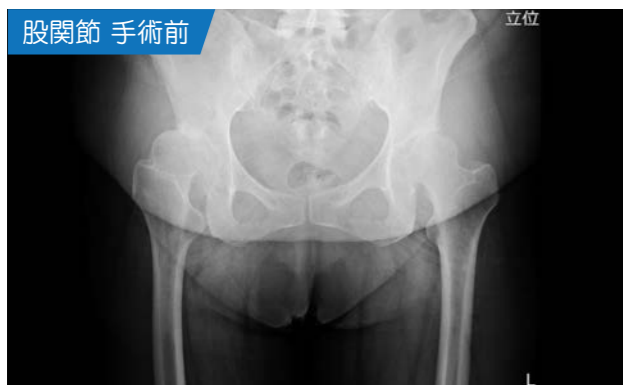
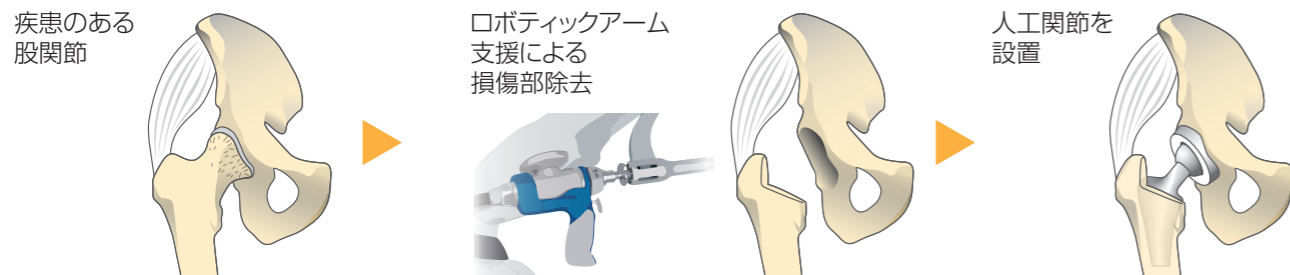
- 日本整形外科学会専門医
- 日本整形外科学会リウマチ医
- 麻酔科標榜医
- 日本整形外科学会
- 西日本整形災害外科学会
- 日本麻酔科学会
- 日本人工関節学会 等



人工関節置換術(膝)



人工関節置換術(股)



ロボティックアーム手術支援システムを北九州市で初導入

当院では2023年2月より、日本で初めて承認された整形外科手術時におけるロボティックアーム手術支援システム「Mako(メイコー)システム」を導入し、人工股関節全置換術、人工膝関節置換術の手術を保険診療で行っています。このロボットは北九州市では当院が初の導入となります。このロボットを導入したきっかけは、私自身がコロナ前にアメリカニューヨークにあるReconstructive Orthopedics病院のScott Scholer先生のロボット手術を見学に行く機会に恵まれた際に(2014年)大変感銘を受け、今回の導入につながりました。

ロボティックアームを用いるメリット

ロボティックアームの最大の利点は、人の手のように

れることなく1ミリ単位での調節が可能であり、正確に動き、そして止まることです。また、この機器は術前に計画した通りの手術をスムーズに行うことが可能であり、計画通りに安全かつ正確な手術が可能となります。

このメリットが期待できるとの結果が出ております。当院では2月3日に初めての人工膝関節置換術と人工股関節全置換術を実施しましたが、計画通りの手術が行えております。

より良い医療を目指して

人工関節手術は術前の計画また全身状態の評価が重要であり、当院では内科、麻酔科などの各科の先生たちと協力し安全・安心で患者様にご満足していただける医療の提供を目指しております。



ロボティックアーム手術支援システム“Mako(メイコー)”

ロボティックアーム



カメラスタンド



ガイダンスモジュール

津田医院から名称変更し2021年5月より継承

みながわクリニック

救急対応が必要な方には、何時でも迅速に受け入れて適切な医療を提供いただき、また、精密検査が必要な方には、分野の専門医が高度な確実かつ丁寧な診療を行っていただける新小文字病院は、診療所で医療を行っている私にとっては大変ごころ強い存在です。

更に、患者さんの診療情報の

新小文字病院との連携について

1980年代に義父が門司区柳町に産科婦人科津田医院を開業し、およそ40年に渡り地域のみなさんに医療を提供して参りました。これまでの婦人科の患者さんとともに今後は自身の経験を生かして、消化器疾患、生活習慣病、乳腺疾患も診療するため、医院の名前を「婦人科・女性内科 みながわクリニック」として2021年5月より継承致しました。

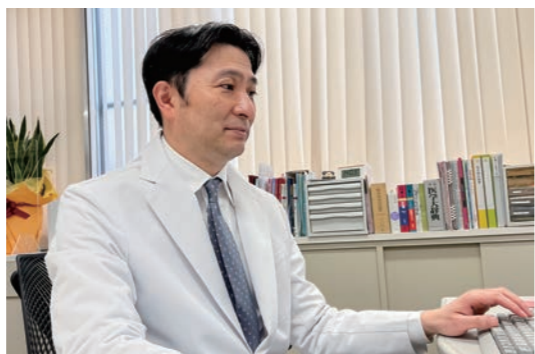
クリニックの特徴と特色・概要

1980年代に義父が門司区柳町に産科婦人科津田医院を開業し、およそ40年に渡り地域のみなさんに医療を提供して参りました。これまでの婦人科の患者さんとともに今後は自身の経験を生かして、消化器疾患、生活習慣病、乳腺疾患も診療するため、医院の名前を「婦人科・女性内科 みながわクリニック」として2021年5月より継承致しました。

今後の目標

義父のおよそ40年にわたる地域に根ざした婦人科医療の志を絶やさぬよう、更年期障害や月経障害を中心とした婦人科疾患と、これまでの自身の経験を生かして、消化器疾患、生活習慣病、乳腺疾患も診療致します。これからは女性の生涯にわたり、広範囲に長期に健康状態の維持を誠心誠意努めて参ります。

みながわクリニック



院長
みながわ のりたか
皆川 紀嗣
1996年産業医科大学卒業
2021年より現職
免許・資格
・消化器病学会専門医
・消化器内視鏡学会専門医



住所 〒800-0025 福岡県北九州市門司区柳町1-9-6

TEL 093-381-0371

診療科 婦人科・女性内科

受付時間	月	火	水	木	金	土
午前 9:30~13:00	○	○	○	○	○	○
午後 15:30~18:00	△	○	○	-	○	-

△ 予約検査日: 月曜・水曜午後 ※ 休診: 木曜・土曜午後、日曜・祝祭日

体外衝撃波治療について



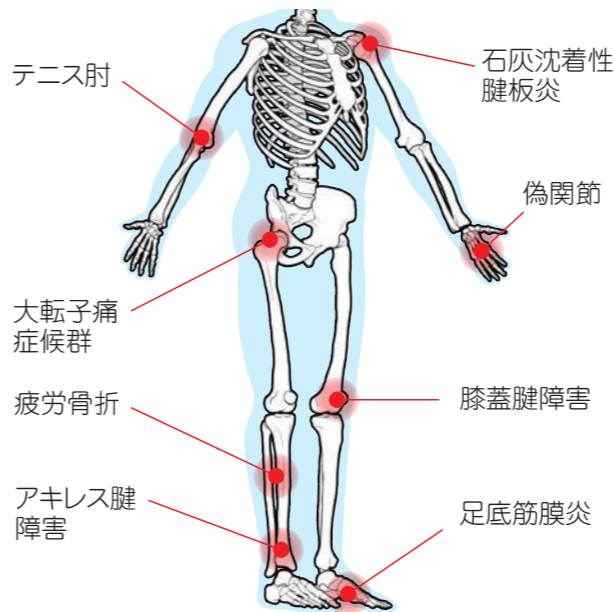
リハビリテーション科
安藤

体外衝撃波治療とは

体外衝撃波治療とは、音波の一種である「衝撃波」を体内の組織に伝達することで、疼痛改善や組織修復を促す治療法です。筋緊張緩和、筋膜や腱の滑走性の改善、癒着の改善などに使用します。

主な適応症例

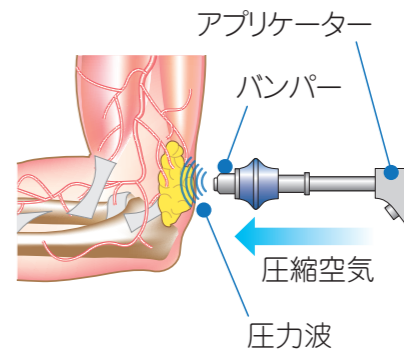
国際衝撃波治療学会に承認された適応疾患



国際衝撃波治療学会が優れた適応症としているもの

- 変形性関節症
- Dupuytren拘縮
- Ledderhouse病
- de Quervain病
- ばね指
- 癒着
- 手根管症候群

圧力波治療器のしくみ



圧縮空気によって加速された発射体がバンパーに衝突し組織内に圧力波を伝達します。

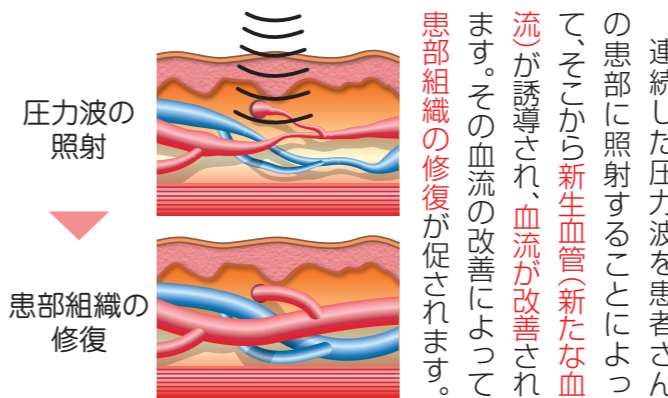
効果

痛みを誘発する自由神経終末を減少させます。そして可逆的变化を生じた表皮神経線維の自由神経終末に対して、神経の変性・破壊を引き起こします。それにより過敏になっていた神経の痛覚感受性の低下が生じます。また痛みに関わる神経内の伝達物質(CGRP: Substance P)を減少させ、神経中枢への痛みの伝導を抑制します。

鎮痛効果

圧力波を組織に照射し刺激を与えることによって、痛みに関与する神経内の伝達成分を散らすことによって鎮痛効果があると考えられています。

組織修復効果



患者さんの声

● 痛みが毎回3割ずつ減っていた
● 足底腱膜炎で悩んでいたが、照射後は朝起きてから歩けるようになった
● 肩が楽になった
と効果が見られており、患者満足度が非常に高くなっています。

施術プロトコール

- 3段階治療** (一般的な例)
第1段階: 500ショット、鎮痛目的、圧力1.5Bar
第2段階: 1,000ショット、圧力1.5~4.0Bar、頻度10Hz
第3段階: 500ショット、筋肉の走行に沿って実施
- 処置回数** 1週間に1回とし、ほとんどの症例で3~5回の処置が必要(初回の処置から痛みの軽減が感じられる)
- 処置後** 処置した分は、2日程度は安静